

# Ontdek en Doe mee!

## HANDBOEK REGIOCOACH AANGEPAST SPORTEN

sportservice  
overijssel



**IEDEREEN**  
**ACTIEF!** Ontdek  
en  
doe mee!

provincie  overijssel

## **Inhoudsopgave**

<b>1. Inleiding</b>	3
<b>2. Organisatie</b>	4
2.1. Regiocoach Aangepast Sporten	4
2.2. Doelgroep	4
2.3. Werkzaamheden Regiocoach Aangepast Sporten	5
2.4. Organisatie werkzaamheden	5
2.5. Samenwerking	6
2.6. Onderzoek en monitoring	7
2.7. Opzetten regionale samenwerkingsverband	8
<b>3. Communicatie</b>	9
<b>4. Financiën</b>	10

## **Bijlagen**

- Werkplan regiocoach aangepast sporten – regio IJsselland
- Vragenlijst Aangepast Sporten – Clubbezoek
- Vragenlijst Aangepast sporten

## 1. Inleiding

Sporten is goed voor de gezondheid, sociale contacten en biedt spanning, ontspanning en veel plezier. Hierdoor speelt sport een prominente rol in de samenleving. Zo kan sport en bewegen als preventief middel worden ingezet voor gezondheidszorg en voor welzijnsdoelstellingen en kan het een middel zijn om integratie van bevolkingsgroepen te bevorderen.

Voor mensen met een beperking heeft sport een belangrijke meerwaarde: op lichamelijk, sociaal, maar ook op geestelijk gebied. Het beoefenen van sport draagt juist voor deze groep mensen bij aan de ontplooiing van kwaliteiten en eigenwaarde. Uit het provinciale onderzoek Fit en Gezond in Overijssel (Sportservice Overijssel 2014) blijkt echter dat de regelmatige sportparticipatie van mensen met een beperking achterblijft ten opzichte van mensen zonder beperking (56% t.o.v. 67%). Drie op de tien mensen met een beperking en/of chronische aandoening zijn lid van een sportvereniging, terwijl het lidmaatschap van mensen zonder beperking en/of chronische aandoening op 42% ligt. Deze cijfers en het feit dat ruim 1,7 miljoen kinderen en volwassenen in Nederland een matige of ernstige beperking hebben (dit betekent 1 op de 10 Nederlanders!), zijn belangrijke redenen om extra aandacht te besteden aan deze doelgroep.

### **Regionale samenwerking**

Gemeenten vinden het veelal belangrijk om bij sportstimulering extra aandacht te besteden aan mensen met een beperking. Het gemeentelijk niveau is echter vaak te beperkt van omvang om activiteiten op het gebied van aangepast sporten te organiseren en te komen tot een volwaardig aanbod. Vandaar dat regionale bundeling van initiatieven een pré is om de kwantiteit en de kwaliteit van aangepaste sport- en beweegmogelijkheden te verbeteren en te waarborgen.

Het aanstellen van regiocoaches aangepast sporten, die onder meer (lokale/regionale) initiatieven bundelen, is de kern van de regionale aanpak in Overijssel. De regiocoach neemt bijvoorbeeld potentiële deelnemers aan de hand mee naar de verenigingen en koppelt op deze manier vraag en aanbod. Daarnaast helpt hij/zij verenigingen die een aangepast sportaanbod willen opzetten, biedt ondersteuning en/of is (mede) organisator van evenementen. Door de aanstelling van een regiocoach worden de krachten gebundeld en wordt effectief gewerkt aan het in beweging brengen en houden van mensen met een beperking.

Met het project Regionale Sportcoach Aangepast Sporten 2014-2015 is een impuls gegeven aan het sport en bewegen voor mensen met een beperking in Overijssel. In de regio's Twente, IJsselland en Salland konden Overijsselse inwoners bij een regionale sportcoach terecht voor informatie en advies over de sportmogelijkheden, werden sportaanbieders ondersteund en trainers, coaches en vrijwilligers indien nodig geschoold. Dertien Overijsselse gemeente namen deel aan het project, wat werd mogelijk gemaakt door de provincie Overijssel. Het motto is 'Iedereen Actief – Ontdek en doe mee'.

Dit handboek bevat informatie over de werkzaamheden van een regiocoach aangepast sporten. De inhoud van het handboek is gebaseerd op de ervaringen, die zijn opgedaan tijdens het Wmo project Regionale Sportcoach Aangepast Sporten 2014-2015. Het handboek is (digitaal) beschikbaar voor alle Overijsselse gemeenten en/of andere geïnteresseerden.



## 2. Organisatie

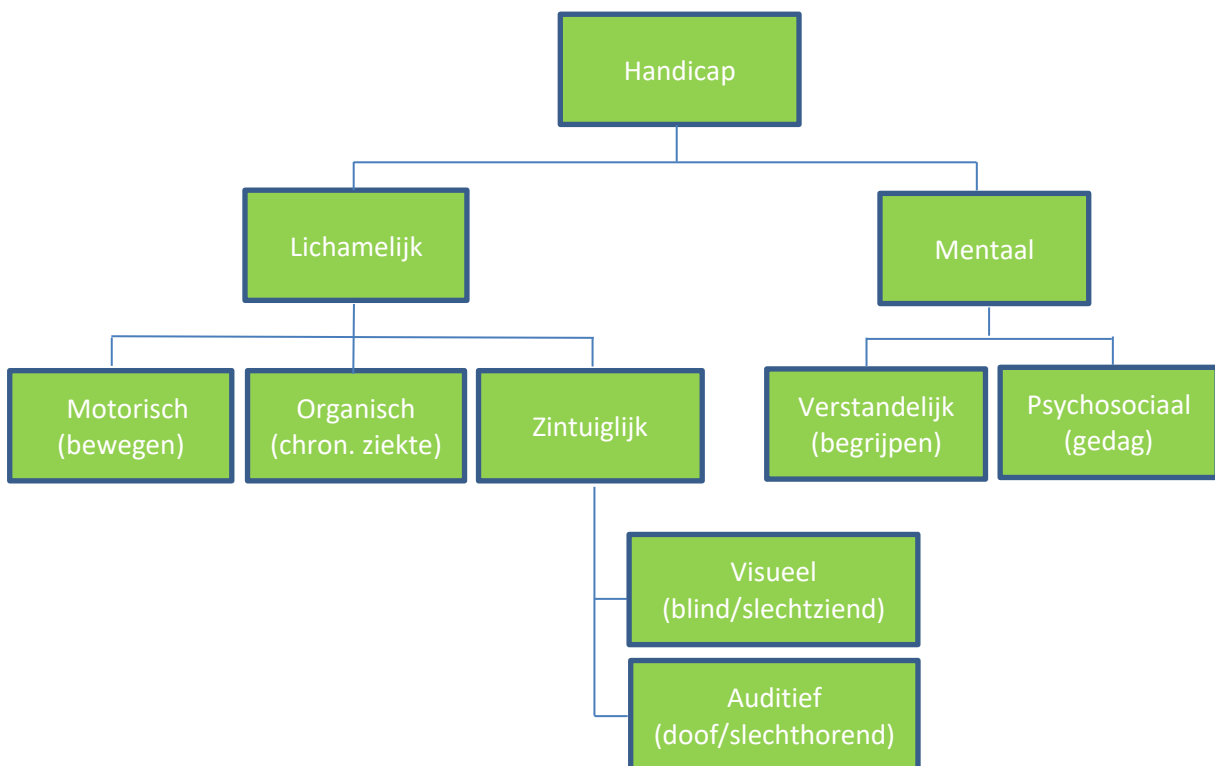
### 2.1. Regiocoach aangepast sporten

De regiocoach aangepast sporten is de spil in de regionaliseringsaanpak in Overijssel. De regiocoach (m/v) is de verbindende factor tussen alle initiatieven, die op lokaal en regionaal niveau worden georganiseerd. Hij/zij biedt ondersteuning, informeert en adviseert zowel (potentiële) sporters, sportaanbieders als zorgprofessionals en andere netwerkpartners (zoals onderwijs).

De werkzaamheden van de regiocoach (aangepast sporten) hebben als doel om zoveel mogelijk mensen met een beperking tot sport- en bewegen te stimuleren.

### 2.2. Doelgroep

In onderstaand figuur een veel gebruikte indeling van beperkingen<sup>1</sup>:



1 op 10 Nederlanders heeft een matige of ernstige beperking. Het exacte aantal mensen met een beperking is lastig vast te stellen. Dat komt deels omdat er verschillende definities worden gebruikt. Bovendien bestaat er geen centrale registratie van mensen met een beperking in al hun verscheidenheid. De cijfers blijven daarmee schattingen. Dat is ook een verklaring waarom verschillende onderzoeken vaak uiteenlopende cijfers laten zien.

#### *Afbakening*

Op regionaal niveau wordt de doelgroep vaak nader afgebakend. Afhankelijk van de wensen van de betrokken partijen (zoals de doelgroep zelf, de gemeenten en/of netwerkpartijen) en de omvang van de diverse subdoelgroepen in de bewuste regio wordt een keuze gemaakt voor één of meerdere subdoelgroepen.

<sup>1</sup> Afgeleid van Heslinga et al., 1972, in: Baken 1997; WHO-ICF (2001), bewerking Mulier Instituut

### Terminologie

In dit handboek worden de volgende termen gehanteerd: 'mensen met een beperking', 'sport en bewegen voor mensen met een beperking' en/of 'aangepast sporten'.

### 2.3. Werkzaamheden regiocoach aangepast sporten

De werkzaamheden van de regiocoach zijn onder te verdelen in vier hoofdtaken, te weten:

Taak	Voorlichting en PR
Voor	Iedereen in het netwerk: (potentiële) sporters, sportaanbieders, netwerkpartners
Wat	<ul style="list-style-type: none"><li>• Inventariseren en actueel houden van het sport- en beweegaanbod</li><li>• Doorgeven wijzigingen sport- en beweegaanbod voor Sportwijzer Overijssel</li><li>• Verzorgen van voorlichting en voorlichtingsmateriaal</li><li>• Promotieactiviteiten</li></ul>

Taak	Doorverwijzing
Voor	De primaire doelgroep is iedereen, die advies wil over aangepast sporten en bewegen. De secundaire doelgroep zijn alle sportaanbieders in de regio, die toegankelijk zijn voor mensen met een beperking.
Wat	<ul style="list-style-type: none"><li>• Informeren, adviseren en/of doorverwijzen van mensen naar passend aanbod</li><li>• Opzetten en onderhouden netwerk om te kunnen doorverwijzen</li></ul>

Taak	Optimaliseren sport- en beweegaanbod
Voor	Sport- en beweegaanbieders: zowel aanbieders die reeds een aanbod voor mensen met een beperking hebben als ook sportaanbieders, die interesse hebben om aanbod op te zetten.
Wat	<ul style="list-style-type: none"><li>• Afstemmen activiteitsaanbod en de ontwikkeling daarvan in de regio</li><li>• Ondersteuning van sport- en beweegaanbieders (nieuw en bestaand aanbod)</li><li>• Signaleren en indien mogelijk (helpen) oplossen van knelpunten</li></ul>

Taak	Deskundigheidsbevordering
Voor	Kader van sportaanbieders (bestuursleden, TC leden, trainers en overige vrijwilligers)
Wat	<ul style="list-style-type: none"><li>• Bevorderen van de deskundigheid van het (vrijwillige) kader van sportaanbieders</li><li>• Inzichtelijk maken van (bestaande) aanbod van scholingen/thema avonden</li><li>• (Mede) organisatie van scholingen/thema avonden, dan wel kennisuitwisseling tot stand brengen (personen en/of verenigingen koppelen)</li></ul>

### 2.4. Organisatie werkzaamheden

Elk jaar stelt de regiocoach een werkplan op. Het werkplan bevat een beschrijving van de te ondernemen activiteiten, een planning en kostenoverzicht. De inhoud van het werkplan wordt samengesteld op basis van de wensen en behoeften van de gemeenten, de doelgroep, de sportaanbieders en/of de netwerkpartners. De hoofdtaken van de regiocoach (zie 2.3.) vormen de basis van het werkplan. Het werkplan wordt aan het begin van het jaar voorgelegd aan de betrokken gemeenten. Het format wordt ook voor de inhoudelijke en financiële verantwoording gehanteerd.

### Voorbeeld werkplan

Hieronder het blanco format van het werkplan. In bijlage 1 staat het werkplan van de regio IJsselland voor 2014, waarin de concrete werkzaamheden van de regiocoach worden beschreven.

#### Format werkplan Regionale Sportcoach aangepast Sporten

##### Subdoelstelling 1 Voorlichting en PR

Activiteit	Regionaal/Gemeente(n)	Acties	Planning	Begroting
Totaal				

##### Subdoelstelling 2 Doorverwijzing

Activiteit	Regionaal/Gemeente(n)	Acties	Planning	Begroting
Totaal				

##### Subdoelstelling 3 Optimaliseren sport- en beweegaanbod

Activiteit	Regionaal/Gemeente(n)	Acties	Planning	Begroting
Totaal				

##### Subdoelstelling 4 Deskundigheidsbevordering

Activiteit	Regionaal/Gemeente(n)	Acties	Planning	Begroting
Totaal				

##### Subdoelstelling 5 Organisatiestructuur

Activiteit	Regionaal/Gemeente(n)	Acties	Planning	Begroting
Totaal				

### Provinciale kennisuitwisseling

Voor kennis- en ervaringsuitwisseling tussen de diverse regiocoaches wordt periodiek een provinciaal overleg georganiseerd. Ontwikkelingen, ervaringen, tips en trucs worden samen met de provinciale consultant aangepast sporten en de consultant(en) van MEE uitgewisseld. Er wordt eveneens gebruik gemaakt van een digitaal kennisplein om documenten (zoals vragenlijsten, onderzoeken, flyers etc.) met elkaar te delen.

## 2.5. Samenwerking

Netwerkontwikkeling is een belangrijke taak voor de regiocoach. Bijvoorbeeld om nieuwe sporters (goed) te kunnen doorverwijzen. Het doorverwijsnetwerk bestaat zowel uit doorverwijzers als sportaanbieders. Het netwerk overstijgt veelal de gemeente-, regio- en/of provinciegrenzen. Zo onderhoudt de regiocoach van de regio IJsselland contact met zowel het revalidatiecentrum in Zwolle als die in Friesland en Groningen over Overijsselse revalidanten. De regiocoach verwijst soms ook sporters naar sport- en beweegaanbod buiten de eigen regio en/of provincie.

Mogelijke netwerkpartners voor een regiocoach:

- Buurtsportcoaches en sportambtenaren
- Sociale wijkteams van de gemeente
- MEE
- Eerstelijns zorgprofessionals (huisartsen, fysiotherapeuten etc.)
- Tweedelijnszorg professionals (ziekenhuizen)
- Derdelijnszorg professionals (revalidatiecentra)
- Woonzorgaanbieders (regionaal en/of lokale organisaties)
- Onderwijsinstellingen (speciaal en/of regulier)
- MBO/HBO opleidingen (i.v.m. stagiaires)
- Lokale gehandicaptenraden
- Regionale/landelijke belangenorganisaties (zoals Longfonds)
- Sportaanbieders (verenigingen, stichtingen, zwembaden, fitnesscentra – al dan niet met een specifiek aanbod voor mensen met een beperking)
- Sportbonden (zoals de KNVB)
- Bedrijven/sponsors/fondsen

#### *Verbinding andere projecten*

Op lokaal/regionaal niveau lopen vaak meerdere projecten tegelijkertijd, die zich of deels voor dezelfde doelgroep inzetten en/of deels aansluiten op de werkzaamheden van de regiocoach. Door slimme verbindingen kan efficiënter worden omgegaan met de inzet van menskracht en financiën van deze projecten/activiteiten.

Twee recente projecten, die zich ook richten op mensen met een beperking:

- Special Heroes (sportkennismakingsproject voor speciaal onderwijs)
- Revalidatie, Sport en Bewegen (richt zich op het structureel aanbieden van bewegen en sport aan revalidanten tijdens en na het revalidatieproces, d.m.v. het vervullen van een sportloketfunctie)

Beide projecten betreffen landelijke projecten, met meerdere pilotlocaties in Nederland, met een eigen projectorganisatie en financiering. Door afstemming en/of samenwerking wordt voorkomen dat dubbel werk wordt verricht. Ook diverse sportbonden hebben uren en middelen om sportaanbieders te ondersteunen.

Voorbeeld projecten waarbij ook kan worden aangesloten, dan wel waarvan gebruik gemaakt kan worden:

- Jongeren op Gezond Gewicht (JOGG)
- Jeugd sportfonds

## **2.6. Onderzoek en monitoring**

Voor (lokaal) draagvlak is monitoring en evaluatie van belang. Monitoring en evaluatie geven inzicht in wat is bereikt met het project en waar kan/moet worden bijgestuurd. Tijdens de projectperiode van Regionale Sportcoach Aangepast Sporten zijn verschillende vragenlijsten gehanteerd (zie bijlage). Naast de vragenlijsten noteerden de regiocoaches onder andere hoeveel personen ze hebben doorverwezen, hoeveel personen hebben deelgenomen aan activiteiten etc.

#### *Voorbeeld vragenlijsten*

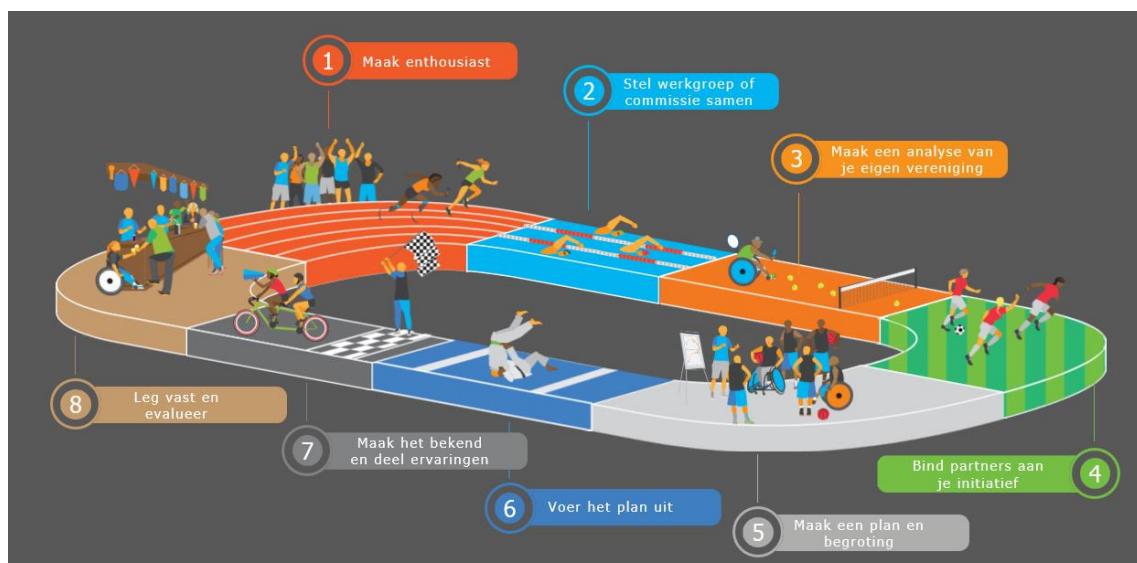
- Vragenlijst te gebruiken bij clubbezoek (zie bijlage 2)
- Vragenlijst te gebruiken voor inwoners – verspreiding via Wmo bestand (zie bijlage 3)

## Bestaande onderzoeken/onderzoeksgegevens

- Lokale en/of provinciale verenigingsmonitor  
*Een terugkerend onderzoek onder sportverenigingen, naar de staat waarin zij verkeren.*  
[www.sportserviceoverijssel.nl/onderzoekinnovatie/onderzoek/publicaties](http://www.sportserviceoverijssel.nl/onderzoekinnovatie/onderzoek/publicaties)  
*Enkele gemeenten voeren zelf (ook) een lokale verenigingsmonitor uit.*
- Fit & Gezond in Overijssel  
*Tweejaarlijks provinciaal onderzoek van Sportservice Overijssel naar sport, bewegen en leefstijl onder volwassenen. De meest recente editie is in samenwerking met GGD Twente en IJsselland uitgevoerd. De resultaten worden eind mei 2017 gepresenteerd.*
- Jeugdsportmonitor Overijssel  
*Tweejaarlijks provinciaal onderzoek van Sportservice Overijssel naar sport, bewegen en leefstijl onder kinderen en jongeren. De resultaten van de Jeugdsportmonitor 2016 worden binnenkort gepresenteerd en zijn terug te vinden op de website van Sportservice Overijssel:*  
[www.sportserviceoverijssel.nl](http://www.sportserviceoverijssel.nl)
- Gezondheidsatlas GGD'en  
*In Overijssel zijn twee GGD'en actief. Beiden hebben een website waar gezondheidscijfers worden gepresenteerd:*  
[www.twentsegezondheidsverkenning.nl](http://www.twentsegezondheidsverkenning.nl)  
[www.gezondheidsatlasggdijsselland.nl](http://www.gezondheidsatlasggdijsselland.nl)
- ROS-wijkscan  
*De ROS-wijkscan geeft onder andere informatie over bevolkingssamenstelling, huishoudenssamenstelling, Sociaal Economische Status, chronische en psychische zorgvraag en zorgaanbod. Daarnaast maken we gebruik van de leefbaarheidsmonitor, de GGD monitor en een leefstijlen model (BSR). De meeste gegevens zijn beschikbaar op wijk- of buurniveau. Website:*  
[www.roswijkscan.nl](http://www.roswijkscan.nl)

## 2.7. Opzetten regionale samenwerkingsverband (Stappenplan NOC\*NSF + onze ervaringen)

NOC\*NSF heeft een stappenplan opgesteld, met acht stappen om te komen tot een regionale samenwerking (inclusief tips). Zie [www.nocnsf.nl/samensporten/stappenplan](http://www.nocnsf.nl/samensporten/stappenplan) voor meer informatie.





### 3. Communicatie

In Overijssel zijn er ruim 600 sport- en beweegactiviteiten voor mensen met een beperking en/of chronische aandoening. Er zijn ook diverse ondersteuningsmogelijkheden voor zowel de (potentiële nieuwe) sporters als de sportaanbieders. Helaas blijft de sportdeelname van mensen met een beperking nog achter ten opzichte van mensen zonder beperking. Communicatie over de diverse mogelijkheden kan dus nog beter.

Het motto in Overijssel is 'Iedereen Actief – Ontdek en doe mee!', wat aansluit op de Wet Maatschappelijke Ondersteuning (Wmo) waar gemeenten aan moeten voldoen (o.a. participatie van alle inwoners). Tijdens de projectperiode is zowel geïnvesteerd in het vergroten van de bekendheid van de sport- en beweegmogelijkheden, als het genereren van aandacht voor de ondersteuningsmogelijkheden van de regiocoaches. Het motto is terug te vinden op alle communicatiemiddelen, zoals de website [www.iedereenactief.nl](http://www.iedereenactief.nl), de visitekaartjes, de digitale handtekening van de regiocoaches, een folder over de regiocoaches, flyers voor evenementen, regionale (digitale) nieuwsbrieven, in persberichten en op (beach)vlaggen. Voor de PR materialen wordt gebruik gemaakt van een gezamenlijke opmaak.



Afbeelding: website Iedereen Actief

#### *Sportwijzer Overijssel*

De sportwijzer Overijssel is een online database met het sport- en beweegaanbod voor o.a. mensen met een beperking en/of chronische aandoening in Overijssel. Sportservice Overijssel heeft de website ontwikkeld en actualiseert de gegevens. Tijdens de projectperiode van Regionale Sportcoach Aangepast Sporten zijn diverse nieuwe sport- en beweegactiviteiten toegevoegd, al dan niet (mede) geïnitieerd door de regiocoaches.

De website is verweven in het regionaliseringsproject. Zo maken de regiocoaches bij de sportadviezen/doorverwijzingen gebruik van de database. Op de homepage van de website Iedereen Actief (zie hierboven) en in de folder van de regiocoaches wordt verwezen naar de Sportwijzer Overijssel.

#### 4. Financiën

Bij de regionale aanpak in Overijssel zijn er twee kostenposten:

- De functie van de regiocoach
- Activiteitenbudget (waaronder PR kosten)

##### *De regiocoach*

Bij de inzet van de regiocoach wordt in Overijssel gebruik gemaakt van de landelijke regeling Brede impuls combinatiefunctionaris (combinatiefunctionarissen/buurtsportcoaches). Om gemeenten te ondersteunen in het creëren van voldoende sport- en beweegaanbod voor alle inwoners van jong tot oud, investeert het ministerie van VWS in combinatiefuncties/buurtsportcoaches. Buurtsportcoaches hebben als specifieke opdracht het organiseren van een sport- en beweegaanbod in de buurt en het maken van een verbinding tussen sport- en beweegaanbieders en andere sectoren zoals zorg, welzijn, jeugdzorg en kinderopvang en onderwijs. Alle gemeenten komen in aanmerking voor deelname. Gemeenten kunnen meedoen voor 60, 80, 100, 120 of 140% van het toegewezen budget. Hiervoor wordt het aantal inwoners tot 18 jaar als verdeelsleutel gebruikt. De rijksoverheid hanteert een normbedrag van 50.000 euro per aangestelde fte buurtsportcoach. Het rijk keert € 20.000 per fte uit aan gemeenten (= 40%). Deelnemende gemeenten 'organiseren' 60% cofinanciering. Alle Overijsselse gemeenten nemen deel aan deze regeling.

De deelnemende gemeenten aan het regionaliseringsproject zetten tussen de 0,1 en 0,2 fte in voor de functie. Per regio is het aantal fte van de deelnemende gemeenten opgeteld. Dat heeft geleid tot functies van 0,5 tot 1,2 fte (verdeeld over twee personen). Het advies is om minimale 0,5 fte in te zetten voor de functie van de regiocoach.

Let op: het normbedrag is de afgelopen jaren niet bijgesteld. De vraag is dan ook of de standaard vergoeding voor 0,1 of 0,2 fte nog toereikend is. In overleg met de werkgever van de regiocoach en de gemeenten moeten hierover afspraken worden gemaakt. Denk daarbij ook aan de reiskosten van de regiocoach.

##### *Activiteitenbudget*

Voor enkele van de werkzaamheden van de regiocoach is een activiteitenbudget nodig. Te denken valt aan PR en communicatie, sport- en beweegactiviteiten, scholingen etc.

##### *Financiering*

Indien bij de regiocoach gebruik wordt gemaakt van de Brede impuls combinatiefunctionaris zijn de kosten als volgt (bij een normbedrag van € 50.000,-):

Fte	Totale kosten	40%	Financiering	60%	Financiering
0,1	€ 5.000,-	€ 2.000,-	VWS	€ 3.000,-	Lokaal
0,2	€ 10.000,-	€ 4.000,-	VWS	€ 6.000,-	Lokaal

Gedurende de projectperiode heeft de provincie Overijssel de 60% cofinanciering voor haar rekening genomen, dankzij een subsidie in het kader van de tenderregeling 'Ondersteuning uitvoering Wmo'. Na de projectperiode zijn 12 van de 13 deelnemende gemeenten doorgeslagen met de inzet van de regiocoach. De financiering van de functie (de 60%) is op verschillende manieren geregeld:

- Via de Wmo (al dan niet uit incidentenpotje)
- Via het sportbeleid
- Via het jeugdbeleid

Voor het activiteitenbudget kan gebruik worden gemaakt van lokale, regionale en/of landelijke subsidiemogelijkheden. De lokale mogelijkheden voor subsidies verschillen per gemeente.

Voorbeelden: een opstartsubsidie voor nieuwe activiteiten bij een sportvereniging of een subsidie voor het volgen van een sporttechnische scholing. Qua regionale subsidies kan ook gedacht worden

aan fondsen van bedrijven (zoals het Rabobank fonds) en/of rotary's. Tot slot zijn er diverse landelijke fondsen waar gebruik van kan worden gemaakt, zoals:

- De Nees Stichting
- Dirk Kuyt Foundation
- Fonds gehandicaptensport Nederland
- Nederlandse Stichting Gehandicapte Kind
- Johan Cruyff Foundation

De regiocoaches maken ook slim gebruik van de aanwezige kennis en mogelijkheden in de regio. Te denken valt aan het organiseren van een bijeenkomst in het gemeentehuis en/of bij een sportvereniging; kennisuitwisseling met behulp van een (vrijwillige) ervaringsdeskundige uit het eigen netwerk etc.

## Bijlage 1 Werkplan regiocoach aangepast sporten – regio IJsselland

Deelnemende gemeenten Kampen, Raalte, Zwartewaterland & Zwolle

### Subdoelstelling 1 Voorlichting en PR

Activiteit	Regio./Gemeente(n)	Acties	Planning	Begroting
1. Informatiemarkt VrijUitActief	Regionaal	- Medeorganisatie markt - PR - Verenigingen aanschrijven - Region. netwerk aanschrijven	Jan.– okt.	€ 750,-
2. Persberichten (PB)	Regionaal	- PB subsidie - PB sportcoach AS - PB Enquête doelgroep - PB Sporten met beperking - PB Week v/d toegankelijkh.	Jan. – dec.	
3. Week van de Toegankelijkheid	Regionaal	- Draaiboek ontwikkelen - Verenigingen aanschrijven - Programma ontwikkelen		€ 500,-
4. PR middelen	Regionaal	- Logo ontwikkelen (samen met andere regiocoaches) - Regionale flyer AS - Visitekaartjes - E-mail handtekening - Briefpapier - Nieuwsbrief	Febr.-mei	€ 500,-
5. Actueel sport & beweegaanbod	Regionaal	- Inventariseren & actueel houden van S&B aanbod		
Totaal				€ 1750,-

### Subdoelstelling 2 Doorverwijzing

Activiteit	Regio./Gemeente(n)	Acties	Planning	Begroting
1. Inventarisatie doelgroep	Raalte Kampen Zwartewaterland	- Enquête ontwerpen - Afspraak met de gemeente om enquête te verspreiden - Netwerk inzichtelijk maken - Enquête verspreiden via netwerk - Respons verzamelen - Adviesrapportage - Presentatie rapportage	Febr.- sept	€ 250,-
2. Sportloket	Regionaal	- Informeren, adviseren en/of doorverwijzen - Hulpvragen netwerk - Signaleren/adviseren (knelpunten) netwerk, doelgroep, gemeenten	Jan.- Dec.	
3. Onderzoek/ inventarisatie onderwijs	Regionaal	- O.a. ook ambulante kinderen	Febr.- juni	
4. Platform wonen, welzijn, zorg	Zwartewaterland	- N.a.v. enquêtes		
5. Gesprek Frion	Zwartewaterland			
6. Kennismaken netwerk	Regionaal		Januari- december	
7. Bijeenkomst netwerk	Regionaal			€ 2000,-* (500,- per gemeente)
Totaal				€ 2250,-

### Subdoelstelling 3 Optimaliseren sport- en beweegaanbod

Activiteit	Regio./Gemeente(n)	Acties	Planning	Begroting
------------	--------------------	--------	----------	-----------

1. Huidig aangepast sportaanbod	Raalte: - SaVAS - STROO - RGV Kwiek  Kampen - Dansen Dop - G-atletiek - Paardrijden - Tennis - Zwemmen  Zwartewaterland - G-zwemmen - AS Zwemmen	- Aangepast sporten aanbod inventariseren - Verenigingen bezoeken en verenigingsanalyse afnemen - Ondersteuning/advisering verenigingen - Afstemming sportaanbod	Jan. –dec.	
2. Showdown	Raalte/ Zwolle	- Afspraak inplannen showdown Zwolle - Afspraak inplannen showdown Raalte	Sept.- dec.	
3. Inventarisatie fitness	Zwolle		Febr.- mei	
4. Inventarisatie vervoer	Zwolle		Febr.-mei	
5. Overleg NeVoBo	Regionaal		14 febr.	
6. Nulmeting sportdeelname	Regionaal		Febr.-dec.	
7. Verenigingsadvisering	Regionaal	- Op aanvraag vanuit verenigingen (deskundigheid, ledenwerving, financiën inzake sponsoring & fondsen) - Opstarten nieuw aanbod bij gebleken behoefte	Febr.- dec.	
8. Sportstimulerings-activiteit	Kampen, Raalte en Zwartewaterland			€ 1000,-
Totaal				€ 1000,-

#### Subdoelstelling 4 Deskundigheidsbevordering

Activiteit	Regio./Gemeente(n)	Acties	Planning	Begroting
1. Bijeenkomst deskundigheid kader	Kampen	SH sportcoach en organiseren bijeenkomst voor verenigingen	April- juni	
2. Coaching on the Spo®t	Zwolle	- Ontwikkelen product - Verenigingen informeren - Product uitzetten	April-dec.	
3. Bijeenkomst NOC*NSF Trainen en coachen van jongeren met autisme	Regionaal	- Verenigingen op attenderen	Mei 2014	
Totaal				€ 0,-

**Subdoelstelling 5 Organisatiestructuur**

Activiteit	Regio./Gemeente(n)	Acties	Planning	Begroting
1. Werkgroep aangepast sporten	Kampen		14 April	
2. Regio overzicht maken	Regio			€ 15,-
3. Netwerk inzichtelijk maken	Regionaal		Februari-juni	
4. Provinciaal overleg	Regionaal		Januari-december	
5. Regionaal overleg	Regionaal	- Opstellen planning	Januari-december	
6. Scholing, bijeenkomsten	Regionaal			€ 500,-
7. Ontwikkelen monitoringsdocumenten	Regionaal		Februari-meï	
8. Focus groeps gesprek	Provinciaal	- Eén keer per jaar	Oktober-december	
9. Reiskosten/ organisatiekosten/ overlegkosten		Reiskosten/ organisatiekosten/ overlegkosten		€ 750,-
10. Onvoorzien				€ 1235,-
Totaal				€ 2500,-

## Bijlage 2 Vragenlijst aangepast sporten – Clubbezoek

Bron: regiocoach IJsseland

Naam vereniging:

Datum verenigingsbezoek:

### 1. Sport

- a. Soort sport:
- b. Sportlocatie:
- c. Adres sportlocatie:
- d. Postcode sportlocatie:
- e. Telefoonnr. sportlocatie:
- f. Website:

### 2. Contactpersoon aangepast sporten

- a. Adres contactpersoon:
- b. Postcode contactpersoon:
- c. Plaats contactpersoon:
- d. Telefoonnr. contactpersoon:
- e. Evt. 2<sup>e</sup> tel. nr.:
- f. E-mail:

### 3. Indien er een nieuwsbrief komt over het aangepast sporten wilt u deze dan ontvangen?

- Ja  Nee

### 4a. De activiteit is geschikt voor mensen met een:

- |   |  |
|---|--|
| <input type="checkbox"/> Lichamelijke beperking<br><small>(al dan niet rolstoel gebonden)</small> | <input type="checkbox"/> Verstandelijke beperking            |
| <input type="checkbox"/> Visuele beperking  | <input type="checkbox"/> Auditieve beperking                 |
| <input type="checkbox"/> Chronische aandoening  | <input type="checkbox"/> Stoornis in het autistisch spectrum |
| <input type="checkbox"/> ADHD   |  |
| <input type="checkbox"/> Kinderen (± 5 – 12 jaar)   | <input type="checkbox"/> Volwassenen (± 31 – 55 jaar)        |
| <input type="checkbox"/> Jongeren (± 13 – 21 jaar)  | <input type="checkbox"/> Senioren (± 55+)                    |
| <input type="checkbox"/> Jong volwassenen (± 22 – 30 jaar)  |  |

### 4b. Eventuele toevoeging doelgroep:

### 5. Randvoorwaarden

- a. Lestijden:
- b. Vakantieperiode:
- c. Contributie:
- d. Lid van een overkoepelende organisatie of (sport)bond?

**6. Aantal deelnemers met een beperking en uit welke gemeente afkomstig (indien niet bekend, kan informatie worden nageleverd)**

	Lichamelijk	Verstandelijk	Visueel	Auditief	Chronisch	ADHD	Autisme
<b>ZWOLLE</b> Zwolle, Windesheim							
<b>KAMPEN</b> Kampen, IJsselmuiden, Grafhorst, Wilsum, Kamperveen, 's Heerenbroek, Zalk							
<b>ZWARTEWATERLAND</b> Genemuiden, Hasselt, Zwartsluis, Kamperzeedijk-Oost, Kamerzeedijk-West, Baarlo, Cellemuiden, De Velde, Kievitsnest, Zwartewatersklooster							
<b>STEENWIJKERLAND</b> Steenwijk, Vollenhove, Oldemarkt, Giethoorn, Steenwijkerwold, Tuk, Sint Jansklooster, Blokzijl, Wanneperveen, Kuinre, Zuidveen, Belt-Schutsloot, Willemsoord, Ossenzijl, Eesveen, Scheerwolde, Kallenkote, Heetveld, Dinxterveen, Kalenberg, Wetering, Witte Paarden, Moespot, Leeuwte, Dwarsgracht, Blankenham, Onna, Blauwe Hand, Basse, De Klosse, Ronduite, Jonen, Nederland							
<b>STAPHORST</b> Staphorst, Rouveen, IJhorst, Punthorst, Lankhorst, Hamingen, (De) Leijen, Halfweg							
<b>HARDENBERG</b> Hardenberg, Dedemsvaart, Balkbrug, Bergentheim, Slagharen, Gramsbergen, De Krim, Lutten, Kloosterhaar, Sibculo, Bruchterveld, Schuinesloot, Mariënberg, Ane							
<b>OMMEN</b> Ommen, Lemele, Beerzerveld, Vilsteren, Vinkenbuurt, Witharen							
<b>DALFSEN</b> Dalfsen, Nieuwleusen, Lemelerveld, Hoonhorst, Oudleusen, Ankum							
<b>RAALTE</b> Raalte, Heino, Heeten, Mariënheem, Luttenberg, Broekland, Nieuw-Heeten, Laag Zuthem, Liederholthuis							
<b>OLST-WIJHE</b> Olst, Boskamp, Den Nul, Fortmond e.o., Duur, Middel, Overwetering, Hengforden, Welsum e.o., Wesepe kern, Verspreide huizen Wesepe, Wijhe-West, Wijhe-Oost, Verspreide huizen Wijhe, Elshof, Boerhaar kern, Verspreide huizen Boerhaar, Marle, Herzen, 't Nijenhuis							
<b>Overige gemeenten</b>							



### **7. De vereniging is opgebouwd uit:**

- Specifiek aanbod voor aangepast sporten
- Aparte afdeling binnen de vereniging
- Geïntegreerd binnen de reguliere activiteiten

### **8. Kader**

- a. Is er voldoende kader beschikbaar?
- b. Ontvangen zij een vergoeding?
- c. Heeft het kader specifieke opleiding/training gevolgd?
- d. Is er nog behoefte aan bijscholing? Zo ja, in welke richting?
- e. Is inzet van studenten mogelijk/wenselijk?
- f. Is er een beleidsplan/ werkplan/jaarverslag of programma m.b.t. het aangepast sporten?

### **9. Deelnemers**

- a. Maximum aantal sporter?
- b. Is er een wachtlijst?
- c. Indien ja, hoe lang is de wachtlijst?
- d. Eventuele uitbreidingsmogelijkheden?
- e. Hoe is het ledenverloop?  Stabiel  Afname  Toename
- f. Mogen nieuwe leden gratis een proeftraining volgen?

### **10. Financiën**

- a. Is de vereniging financieel stabiel?
- b. Ontvangt de vereniging subsidiegelden?
- c. Doet uw vereniging aan sponsoring en/of fondsenwerving?
- d. Is er een vergoeding mogelijk via de zorgverzekeraar?
- e. Is de vereniging op de hoogte van het jeugdsportfonds?

### **11. Vervoer**

- a. Zijn er knelpunten met betrekking tot het vervoer van de sporters?
- b. De sporters komen:
  - Taxi vervoer
  - Openbaar vervoer
  - Eigen vervoer, auto/fiets/lopend
  - Anders, namelijk:

### **12. Accommodatie**

- a. De accommodatie is:  Eigendom vereniging  Eigendom gemeente  Anders, namelijk:
- b. Is de accommodatie rolstoeltoegankelijk (indien relevant)?
- c. Is er een goede parkeergelegenheid?
- d. Zijn er aangepaste toiletten/douches aanwezig?
- e. Voldoet de accommodatie aan de wensen?

**13. Promotie**

- a. Beschikt de vereniging over voorlichtingsmateriaal?
- b. Is er een clubblad, nieuwsbrief?
- c. Hoe informeert u potentiële deelnemers?
- d. Mist u nog iets omtrent de promotie?

**14. Contacten**

- a. Zijn er contacten met andere verenigingen/(invalide) (sport)bonden?
- b. Is er contact met Gehandicaptensport Nederland?
- c. Is er contact met de gemeente?

**15. Organisatiestructuur:****16. Wedstrijd en topsport**

- a. Op welke niveau's vinden de trainingen plaats?  recreatief  wedstrijd  topsport
- b. Vindt er deelname plaats aan één of meerdere competities?
- c. Hoe is het vervoer naar wedstrijden geregeld?

**17. Evenementen & toernooien**

- a. Zijn er jaarlijks terugkerende evenementen of toernooien?
- b. Is dit specifiek voor de leden?
- c. Hoeveel deelnemers zijn er?
- d. Door wie wordt het georganiseerd?

**18. Zwembad (indien van toepassing)**

- a. Watertemperatuur:
- b. Beweegbare bodem:
- c. Tillift:
- d. Inrijdbaar water:
- e. Is er een badrolstoel aanwezig?

**19. Zijn er nog knelpunten/wensen binnen de vereniging?**

Einde vragenlijst

Algemene indruk:

### Bijlage 3 Vragenlijst Aangepast sporten

Bron: regiocoach IJsselland – verspreid via de Wmo

Naam : .....

Adres : .....

Postcode / Plaats : .....

Telefoonnummer : .....

Emailadres : .....

Geboortedatum : .....

#### Wat is de aard van uw beperking?

- |   |  |
|---|--|
| <input type="radio"/> Lichamelijke beperking              | <input type="radio"/> Verstandelijke beperking |
| <input type="radio"/> Visuele beperking                   | <input type="radio"/> Auditieve beperking      |
| <input type="radio"/> Stoornis in het autistisch spectrum | <input type="radio"/> ADHD                     |
| <input type="radio"/> Chronische aandoening               | <input type="radio"/> .....                    |

Specifiek (bijvoorbeeld beenamputatie, CVA, syndroom van down, reuma):

.....

---

Wilt u bij de onderstaande vragen aankruisen wat van toepassing is?

#### 1. Doet u aan bewegingsactiviteiten/sport?

Ja, namelijk .....

Naam sportaanbieder: .....

Nee, omdat .....

#### 2. Wilt u (extra) aan bewegingsactiviteiten/sport doen?

Ja, omdat .....

Nee, omdat .....

#### 3. Zijn er voor u belemmeringen om (extra) te gaan bewegen/sporten?

Ja, namelijk .....

Nee

**4. Welke bewegingsactiviteiten/sport(en) zou u willen doen?**

(meerdere antwoorden mogelijk)

- |   |   |
|---|---|
| <input type="checkbox"/> Atletiek                                 | <input type="checkbox"/> Koersbal               |
| <input type="checkbox"/> (Rolstoel)Badminton                      | <input type="checkbox"/> Korfbal                |
| <input type="checkbox"/> (Rolstoel)Basketbal                      | <input type="checkbox"/> Nordic Walking         |
| <input type="checkbox"/> Biljarten                                | <input type="checkbox"/> Paardrijden/Mennen     |
| <input type="checkbox"/> Boccia                                   | <input type="checkbox"/> Roeien                 |
| <input type="checkbox"/> Bowling/kegelen                          | <input type="checkbox"/> Schaatsen              |
| <input type="checkbox"/> Dansen                                   | <input type="checkbox"/> Showdown               |
| <input type="checkbox"/> Duiken                                   | <input type="checkbox"/> Sport & Bewegen        |
| <input type="checkbox"/> Fietsen                                  | <input type="checkbox"/> Squash                 |
| <input type="checkbox"/> Fitness                                  | <input type="checkbox"/> (Rolstoel)Tafeltennis  |
| <input type="checkbox"/> Goalbal                                  | <input type="checkbox"/> Tai Chi                |
| <input type="checkbox"/> Golf                                     | <input type="checkbox"/> (Rolstoel)Tennis       |
| <input type="checkbox"/> Gymnastiek                               | <input type="checkbox"/> Turnen                 |
| <input type="checkbox"/> Handbal                                  | <input type="checkbox"/> Voetbal                |
| <input type="checkbox"/> Handbiken                                | <input type="checkbox"/> (Zit)Volleybal         |
| <input type="checkbox"/> Handboogschieten                         | <input type="checkbox"/> (Sportief) Wandelen    |
| <input type="checkbox"/> Hydrotherapie (oefeningen in warm water) | <input type="checkbox"/> Yoga                   |
| <input type="checkbox"/> (Rolstoel)Hockey                         | <input type="checkbox"/> Zeilen                 |
| <input type="checkbox"/> Honk-/softbal                            | <input type="checkbox"/> Zwemles                |
| <input type="checkbox"/> Jeu de boules                            | <input type="checkbox"/> Zwemmen                |
| <input type="checkbox"/> Judo                                     | <input type="checkbox"/> Overig, namelijk ..... |
| <input type="checkbox"/> Klimmen                                  |   |

**5. Bent u rolstoelafhankelijk om te gaan bewegen/sporten?**

- Ja
- Nee
- Soms

**6. Wilt u dat wij contact met u opnemen over de beweeg-/sportmogelijkheden in de gemeente ..... voor een persoonlijk sportadvies?**

- Ja
- Nee

**7. Wilt u op de hoogte worden gehouden over het aangepast sporten door de digitale nieuwsbrief te ontvangen (verschijnt ongeveer 4x per jaar)?**

- Ja
- Nee

*Als u verder nog vragen of opmerkingen heeft, dan kunt u die hieronder vermelden.*

.....

.....

**Alvast hartelijk dank voor het invullen van deze enquête.**